

SARRUSEVARRASTE SIDUMISVAHEND

**MAX**

***RE·BAR·TIER***

**RB441T(CE)**

---

**KASUTUSJUHEKND JA OHUTUSSUUNISED**

***TYINTIER***



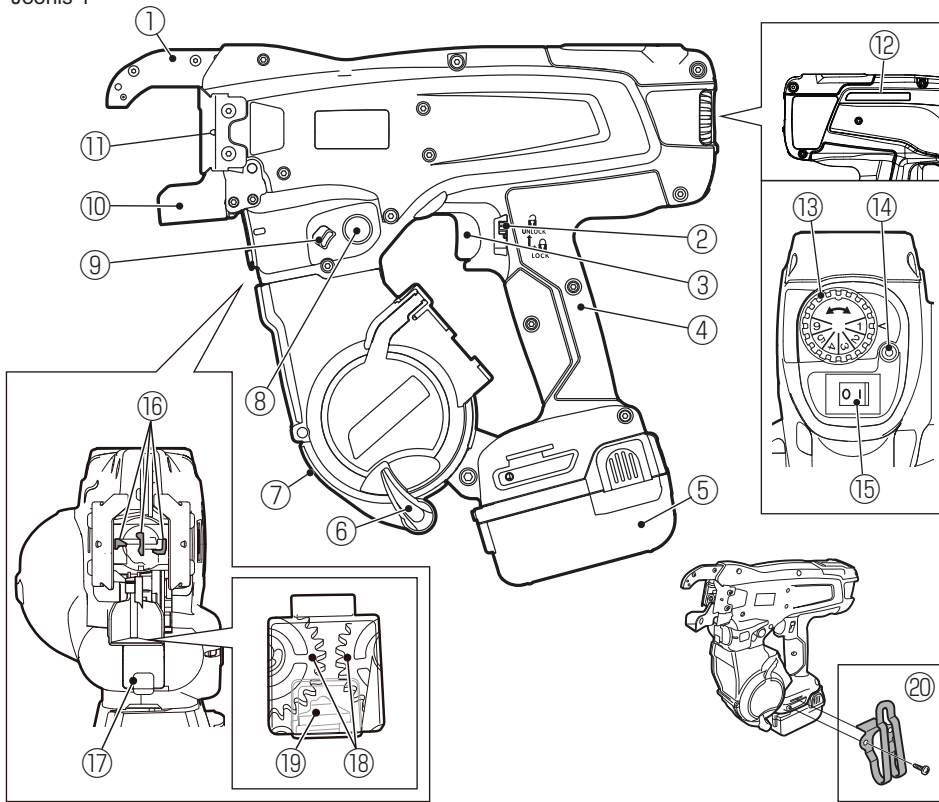
**EESTI KEELES**



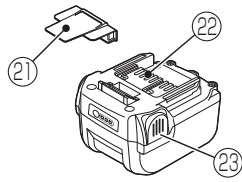
**HOIATUS**

Enne tööriista kasutamist lugege läbi tööriistal olevad sildid ja kasutusjuhend ning veenduge, et kõik loetu oleks täiesti arusaadav. Hoiatuste eiramine võib põhjustada tõsiseid kehavigastusi. Hoidke neid suuniseid edasiseks vaatamiseks tööriista läheduses.

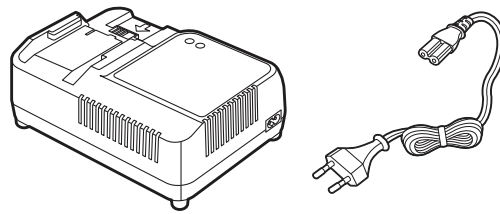
Joonis 1



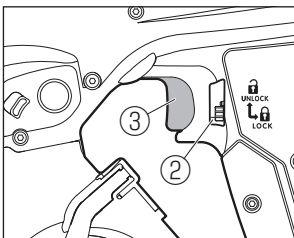
Joonis 2



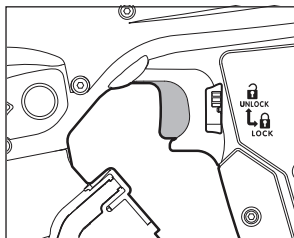
Joonis 3



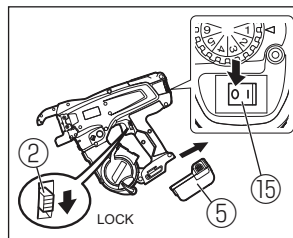
Joonis 4



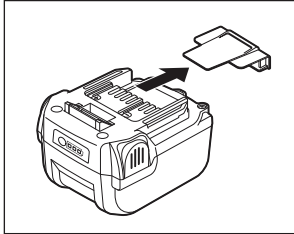
Joonis 5



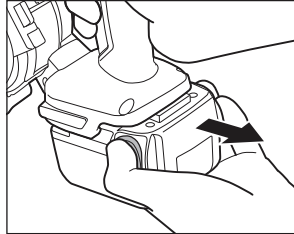
Joonis 6



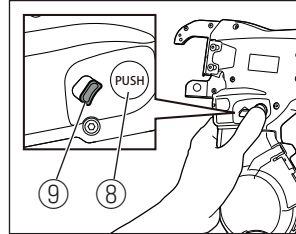
Joonis 7



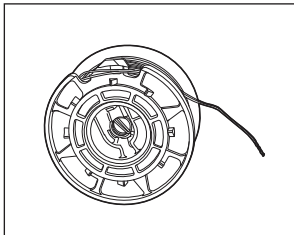
Joonis 8



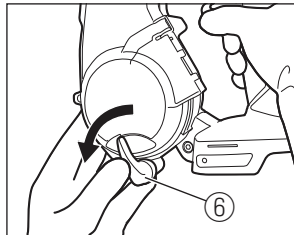
Joonis 9



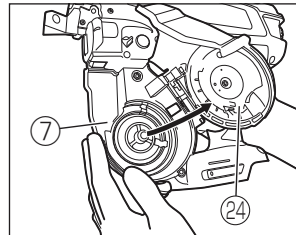
Joonis 10



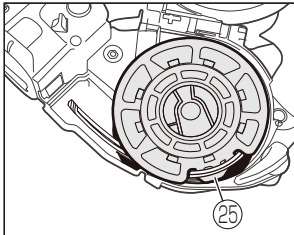
Joonis 11



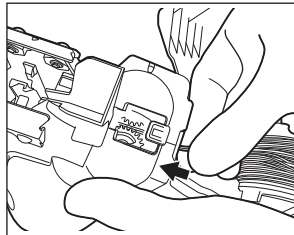
Joonis 12



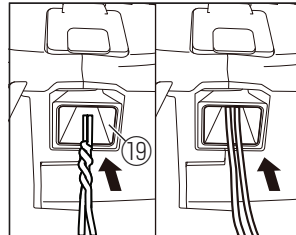
Joonis 13



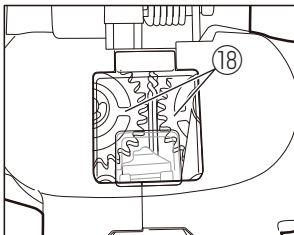
Joonis 14



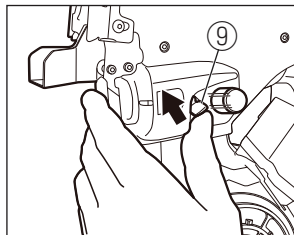
Joonis 15



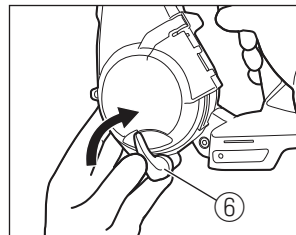
Joonis 16



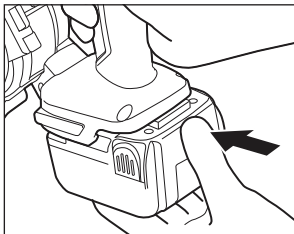
Joonis 17



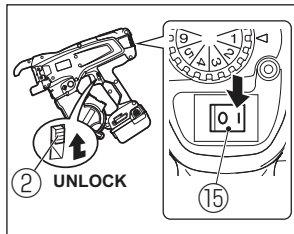
Joonis 18



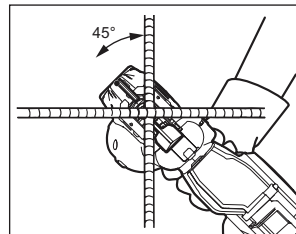
Joonis 19



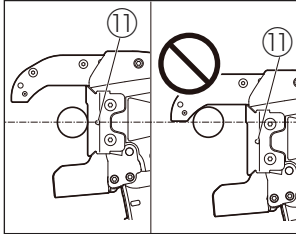
Joonis 20



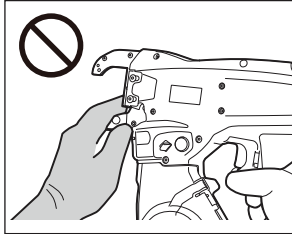
Joonis 21



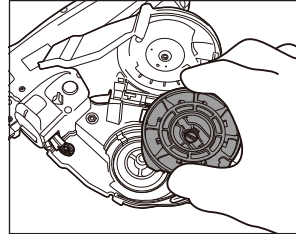
Joonis 22



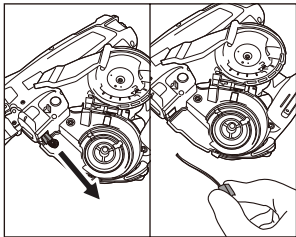
Joonis 23



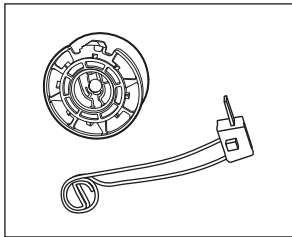
Joonis 24



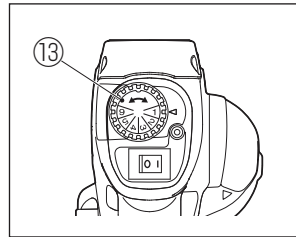
Joonis 25



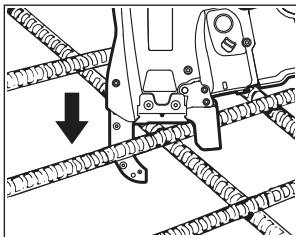
Joonis 26



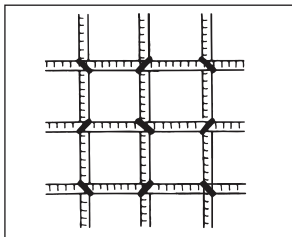
Joonis 27



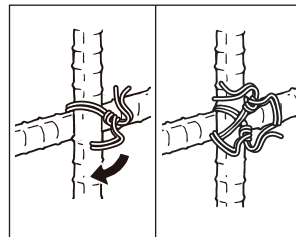
Joonis 28



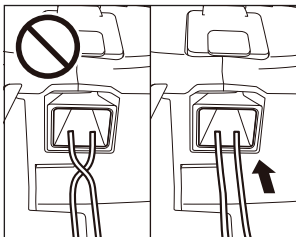
Joonis 29



Joonis 30



Joonis 31



**KASUTUSJUHEND JA OHUTUSSUUNISED****REGISTER**

1. OSADE NIMED .....	6
2. KOMPLEKTI KOOSTIS .....	6
3. ÜLDISED ELEKTRILISTE TÖÖRIISTADE OHUTUSHOIATUSED .....	7
4. RB441T OHUTUSFUNKTSIOONID .....	9
5. TÖÖRIISTA TEHNILISED ANDMED .....	12
6. TRAADI TEHNILISED ANDMED .....	13
7. TEHNILISED ANDMED .....	13
8. RAKENDUSED .....	14
9. KASUTATAVATE SARRUSEVARRASTE SUURUSED .....	14
10. TOOTMISAASTA .....	14
11. AKU SUUNISED .....	15
12. KASUTUSJUHISED .....	16
13. HOIULE ASETAMINE .....	17
14. HOIATUSHELID JA MIDA NENDE KÕLAMISEL TEHA .....	18

**MÄRKSÕNADE SELETUSED**

<b>HOIATUS</b>	Tähistab ohtlikku olukorda, mis võib põhjustada surma või tõsiseid kehavigastusi, kui seda ei väldita.
<b>ETTEVAATUST</b>	Tähistab ohtlikku olukorda, mis võib põhjustada kergeid või keskmisi kehavigastusi, kui seda ei väldita.
<b>MÄRKUS</b>	Tähistab varaliste kahjude teadet.

## 1. OSADE NIMED

### Joonis 1

- |                |                        |                              |
|----------------|------------------------|------------------------------|
| ① Vars         | ⑧ Vabastusnupp         | ⑮ Pealüiti                   |
| ② Päästikulukk | ⑨ Vabastustõkis        | ⑯ Konks                      |
| ③ Päästik      | ⑩ Koolutusjuhik        | ⑰ Aken                       |
| ④ Käepide      | ⑪ Keskosa tähis        | ⑱ Söötmise hammasratas       |
| ⑤ Akukomplekt  | ⑫ Seerianumber         | ⑲ Traadijuhik                |
| ⑥ Salve tõkis  | ⑬ Pöördemomendi valija | ⑳ Rihmakonks (müügil eraldi) |
| ⑦ Salv         | ⑭ LED-tuli             |                              |

### Joonis 2

- ⑳ Komplekti kork
- ㉑ Klemm
- ㉒ Riv

### Joonis 3

Vt JC925 kasutus- ja hooldusjuhendit.

### Joonis 12

- ㉔ Salve kate

### Joonis 13

- ㉕ Hoidepesa

## 2. KOMPLEKTI KOOSTIS

- MAX sarrusevarraste sidumisvahend / RB441T(CE)
- Liitium-ioonaku komplekt / JPL91440A
- Liitium-ioonaku laadija / JC925(CE)
- Toitejuhe
- KASUTUSJUHE JA OHUTUSSUUNISED (käesolev trükis)

### 3. ÜLDISED ELEKTRILISTE TÖÖRIISTADE OHUTUSHOIATUSED



#### HOIATUS

#### LUGEGE LÄBI KÕIK HOIATUSED JA KÕIK SUUNISED.

Hoiatuste ja suuniste eiramine võib põhjustada elektrilöögi, tulekahju ja/või raske kehavigastuse. **Hoidke kõik hoiatused ja suunised hilisemaks uuesti läbivaatamiseks alles.** Hoiatustes mainitud terminiga „elektriline tööriist“ tähistatakse teie vooluvõrgutoitel (juhtmega) elektrilist tööriista või akutoitel (juhtmeta) elektrilist tööriista.

#### 1. TÖÖPIIRKONNA OHUTUS

- **Hoidke tööpiirkond puhas ja hästi valgustatud.** Risustatud või hämarates piirkondades juhtub rohkem õnnetusi.
- **Ärge kasutage elektrilisi tööriistu plahvatusohtlikes keskkondades, näiteks kergesti süttivate vedelike, gaaside või tolmu olemasolul.** Elektrilised tööriistad tekitavad töötamisel sädemeid, mis võivad tolmu või auru süüdata.
- **Ärge lubage lastel või kõrvalseisjatel olla töötava tööriista läheduses.** Tähelepanu kõrvalejuhtijad võivad pärssida teie kontrollivõimet.

#### 2. ELEKTRIOHUTUS

- **Elektriliste tööriistade pistikud peavad sobima pistikupesaga. Ärge muutke pistikut mitte mingil moel. Ärge kasutage maandatud elektriliste tööriistadega adapterpistikuid.** Muutmata pistikud ning nendega sobivad pistikupesad vähendavad elektrilöögiohtu.
- **Vältige kehalist kokkupuudet maandatud pindadega, nagu näiteks torud, radiaatorid ja külmikud.** Elektrilöögioht on suurem, kui teie keha on maandatud.
- **Ärge jätke elektrilisi tööriistu vihma või niiskuse kätte.** Elektrilise tööriista sisse sattuv vesi suurendab elektrilöögiohtu.

- **Ärge väärkasutage toitejuhet. Ärge kasutage toitejuhet elektrilise tööriista kandmiseks, tõmbamiseks või pistikupesast lahutamiseks. Kaitske toitejuhet kuumuse, õli, teravate servade ja liikuvate osade eest.** Kahjustatud või puntras toitejuhtmed suurendavad elektrilöögiohtu.
- **Kui elektrilist tööriista kasutatakse õues, tuleb tarvitada õues kasutamiseks sobivat pikendusjuhet.** Õues kasutamiseks sobiva pikendusjuhtme tarvitamine vähendab elektrilöögiohtu.
- **Kui elektrilise tööriista kasutamine niiskes kohas on vältimatu, kasutage lekkevooluseadmega (RCD) kaitstud vooluvarustust.** RCD kasutamine vähendab elektrilöögiohtu.

#### 3. ISIKLIK OHUTUS

- **Olge tähelepanelik, jälgige, mida te teete ning kasutage elektrilise tööriistaga töötamisel kainet mõistust. Ärge kasutage elektrilist tööriista, kui te olete väsinud või ravimite, alkoholi või uimastite mõju all.** Hetk tähelepanematust elektrilise tööriista kasutamisel võib põhjustada raske kehavigastuse.
- **Kasutage isikukaitsevahendeid. Kandke alati kaitseprille.** Õigetes tingimustes kantud kaitsevahendid, näiteks tolumask, mittelibisevad turvasaapad, kiiver või kuulmiskaitse, vähendavad kehavigastuste ohtu.
- **Vältige kogemata käivitamist. Enne seadme ühendamist vooluallika ja/või akuga, kätte võtmist või kandmist veenduge, et lüliti oleks väljalülitatud asendis.** Elektriliste tööriistade kandmine sõrme lüliti hoides või sisselülitatud lülitiga elektriliste tööriistade voolu alla panemine suurendab õnnetuste toimumise tõenäosust.
- **Enne elektrilise tööriista sisselülitamist eemaldage kõik reguleerimisvõtmed või mutrivõtmed.** Elektrilise tööriista pöörleva osa külge jäänud mutrivõti või reguleerimisvõti võib tekitada kehavigastusi.
- **Ärge küünitage liiga kaugele. Säilitage kogu aeg kindel kehaasend ja tasakaal.** See tagab ootamatutes olukordades elektrilise tööriista üle parema kontrolli.

- Riituge kohaselt. Ärge kandke lahtisi riideid või ehteid. Hoidke oma juuksed, riided ja kindad liikuvatest esemetest eemal. Lahtised riided, ehted või pikad juuksed võivad jääda seadme liikuvate osade vahele.
- Kui seadmel on olemas ühendus tolmu väljatõmbamise ja kogumise vahendite jaoks, siis veenduge, et need oleksid ühendatud ning neid kasutatakse õigesti. Tolmukogumise kasutamine vähendab tolmu seotud ohte.

#### 4. ELEKTRILISE TÖÖRIISTA KASUTAMINE JA HOOLDAMINE

- Ärge rakendage elektrilise tööriista suhtes jõudu. Kasutage oma vajadusteks sobivat elektrilist tööriista. Õige tööriist töötab hõlpsamini ja ohutumalt kiirusega, milleks ta on ettenähtud.
- Ärge kasutage elektrilist tööriista, kui lüliti ei lülita seda sisse ja välja. Kõik elektrilised tööriistad, mida ei ole lülitiga võimalik juhtida, on ohtlikud ning tuleb ära remontida.
- Enne mis tahes reguleerimiste tegemist, tarvikute vahetamist või elektrilise tööriista hoiundamist lahutage pistik vooluvõrgu pistikupesast ja/või akukomplekt elektrilise tööriista küljest. Sellised ennetavad ohutusmeetmed vähendavad elektrilise tööriista juhusliku käivitamise ohtu.
- Hoidke kasutuses mitte olevad elektrilised tööriistad väljaspool laste käeulatus ja ärge lubage elektrilise tööriista või käesoleva juhendiga kursis mitteolevatel isikutel elektrilist tööriista kasutada. Elektrilised tööriistad on kogematu kasutajate käes ohtlikud.
- Elektriliste tööriistade hooldamine. Veenduge, et liikuvad osad poleks nihkes või kinni kiilunud, ning kontrollige, kas osad pole purunenud ja ei leidu teisi asjaolusid, mis võivad tööriista töötamist mõjutada. Kahjustuste korral laske elektriline tööriist enne kasutamist ära parandada. Paljud õnnetused on põhjustanud tööriista halvast hooldamisest.

- Hoidke löikamistööriistad teravad ja puhtad. Õigesti hooldatud ja teravate lõikeservadega löikamistööriistade kinnikiilumise oht on väiksem ning neid on hõlpsam juhtida.
- Kasutage elektrilist tööriista, tarvikuid, tööriistaotsi jms kooskõlas käesoleva juhendiga, võttes arvesse töötingimusi ning tehtavat tööd. Elektrilise tööriista kasutamine selleks mitte ettenähtud otstarbel võib tuua kaasa ohtliku olukorra.

#### 5. AKUTOITEGA TÖÖRIISTA KASUTAMINE JA HOOLDAMINE

- Laadige ainult tootja ettenähtud laadijaga. Ühele akukomplektile sobiv laadija võib teist tüüpi akukomplekti juures kasutamisel tekitada süttimisohu.
- Kasutage elektrilisi tööriistu ainult koos selleks ettenähtud akukomplektidega. Teiste akukomplektide kasutamine võib tuua kaasa kehavigastuste või süttimise ohu.
- Hoidke kasutusel mitte olevast akukomplektist eemal metallesemed, näiteks kirjaklambrid, mündid, võtmed, naelad, kruvid või muud väikesed metallist esemed, mis võivad tekitada kahe klemmi vahel ühenduse. Akuklemmide lühiühendus võib põhjustada põletusi või tulekahju.
- Ebasoodsates tingimustes võib akuvedelik välja pääseda; vältige sellega kokkupuutumist. Kokkupuutumise korral loputage veega. Vedeliku sattumisel silma tuleb pöörduda arsti poole. Akust välja pääsenud vedelik võib põhjustada ärritusi või põletusi.

#### 6. HOOLDUS

- Laske oma elektrilist tööriista hooldada kvalifitseeritud remonditehnikul, kasutades ainult identseid tagavaraosi. See tagab elektrilise tööriista ohutuse säilimise.
- Ärge kasutage elektrilist tööriista vihma, pritsiva vee läheduses või märjas või niiskes kohas. Tööriista kasutamine sellistes või sarnastes tingimustes suurendab elektrilöögi, ohtliku tõrke ja ülekuumenemise ohtu.



- **ÄRGE VISAKE AKUKOMPLEKTE/ AKUSID TULLE EGA VETTE.**  
Akukomplektid/akud tuleb kokku koguda ning utiliseerida või käidelda keskkonnasõbralikul viisil.
- **KAITSKE AKUSID KUUMUSE, PIDEVA PÄIKESEKIIRGUSE NING TULE EEST.**  
Plahvatuse oht.
- **LAADIGE AKUKOMPLEKTI TEMPERAATUURIVAHEMIKUS 5 °C (41 °F) KUNI 40 °C (104 °F).**



- **ÄRGE VISAKE ELEKTRILISI TÖÖRIISTU OLMEPRÜGI HULKA.**  
Vastavalt Euroopa direktiivile 2002/96/EÜ, mis käsitleb elektriliste ja elektrooniliste seadmete utiliseerimist ja selle rakendusi kohalikus seadusandluses, tuleb kasutuskõlbmatud elektrilised tööriistad koguda eraldi kokku ning utiliseerida need keskkonna suhtes õigel moel.
- **DEFEKTSED VÕI MITTETÖÖTAVAD AKUKOMPLEKTID/AKUD TULEB TÖÖDELDA ÜMBER DIREKTIIVI 2006/66/EÜ KOHASELT.**

## 4. RB441T OHUTUSFUNKTSIOONID

1. **ENNE AKUKOMPLEKTI PAIGALDAMIST KONTROLLIGE TÖÖRIISTA OSASID**
  - Kontrollige, kas kruvid on korralikult kinnitatud.  
Lahtised kruvid võivad põhjustada õnnetusi või purunemist. Kui kruvi on lahti, siis kinnitage see korralikult.
  - Kontrollige, kas osad on kahjustatud.  
Osad kuluvad kasutamise ajal. Kontrollige samuti, kas tööriistal leidub puuduvaid, defektseid või halva kvaliteediga osasid.  
Kui osa tuleb välja vahetada või seda parandada, siis ostke varuosad samalt jaemüüjalt, kellelt ostsite tööriista, või MAX CO. LTD volitatud edasimüüjalt.  
Kasutage ainult originaalseid volitatud varuosasid.
2. **ALATI ENNE AKUKOMPLEKTI VAHETAMIST, SIDUMISTRAADI VAHETAMIST VÕI REGULEERIMIST, EBATAVALISTE ASJAOLUDE ILMNEMISEL JA KUI TÖÖRIISTA PIKEMA AJA JOOKSUL EI KASUTATA SEADKE PEALÜLITI (JONIS 6. ⑤) VÄLJALÜLITATUD ASENDISSE, PÄÄSTIKULUKK (JONIS 6. ②) LUKUSTATUD ASENDISSE JA EEMALDAGE AKUKOMPLEKT (JONIS 6. ⑤)**  
Seadme sellises olukorras sisselülitatud olekusse jätmise võib põhjustada rikkeid või kahjustusi.
3. **HOIDKE SÕRMED JA KEHAOSAD ALATI VARREST JA KOOLUTUSJUHIKUST EEMAL (JONIS 23)**  
Selle suunise eiramine võib põhjustada raske kehavigastuse.
4. **HOIDKE SÕRMED JA KEHAOSAD TÖÖRIISTA KASUTAMISE AJAL SIDUMISTRAADIST EEMAL**  
Selle suunise eiramine võib põhjustada raske kehavigastuse.
5. **ÄRGE SUUNAKE TÖÖRIISTA KELLEGI POOLE**  
Kui tööriist puutub vastu kasutajat või tema läheduses töötavat isikut, võib see põhjustada kehavigastusi. Olge tööriistaga töötamise ajal eriti ettevaatlik, et vältida käte, jalgade ja muude kehaosade sattumist tööriista varre lähedusse.

- 6. KUI TE TÖÖRIISTA EI KASUTA, SIIS HOIDKE SÕRMED PÄÄSTIKUST EEMAL**  
Vastasel juhul võib tööriist ootamatult siduda ning põhjustada raske kehavigastuse.
- 7. ÄRGE KUNAGI KASUTAGE TÖÖRIISTA EBATAVALISTE ASJAOLUDE ILMNEMISEL**  
Kui tööriist ei ole heas töökorras või kui märkate ebatavalisi asjaolusid, siis lülitage see kohe välja (seadke pealüliti asendisse „OFF” (VÄLJAS)), lukustage päästik ning laske tööriista kontrollida ja parandada.
- 8. KUI TÖÖRIIST TÖÖTAB PÄRAST AKU PAIGALDAMIST ILMA PÄÄSTIKUT VAJUTAMATA VÕI KUI KASUTAJA MÄRKAB EBATAVALIST KUUMUST, LÖHNA VÕI HELI, SIIS LÕPETAGE KASUTAMINE**  
Selle suunise eiramine võib põhjustada raske kehavigastuse. Pöörduge ohutuskontrolli tegemiseks müüja poole.
- 9. ÄRGE KUNAGI PROOVIGE TÖÖRIISTA MUUTA**  
Tööriista muutmine kahjustab selle töövõimet ning kasutamisturvalisust. Igasugune muutmine võib põhjustada raskeid kehavigastusi ning tühistab tööriista garantii.
- 10. HOIDKE TÖÖRIISTA HEAS TÖÖKORRAS**  
Kasutamisturvalisuse ja parima töövõime tagamiseks vältige tööriista kulumist ja kahjustusi. Hoidke tööriista käepide puhtana, eriti vältige õli ja rasva plekke.
- 11. KASUTAGE AINULT VOLITATUD AKUKOMPLEKTI**  
Kui tööriist on ühendatud toiteallikaga, mis ei ole volitatud akukomplekt (näiteks laetava aku, kuivelementaku või autoakuga), siis võib tööriist saada kahjustada, puruneda, üle kuumeneda või isegi süttida. Ärge ühendage tööriista ühegi muu toiteallikaga peale lubatud akukomplekti.
- 12. MAKSIMAALSE TÖÖVÕIME TAGAMISEKS LAADIGE AKU ENNE KASUTAMIST TÄIELIKULT**  
Kui akukomplekt on uus või seda pole pikka aega kasutatud, võib see olla tühjenenud ning vajada täis laadimist. Enne tööriista kasutamist laadige akukomplekti MAXi akulaadijaga.
- 13. AKU LAADIMISE ETTEVAATUSABINÕUD**
- 13-1 Kasutage ainult MAXi akulaadijat ja MAXi akukomplekti.**  
Selle suunise eiramisel võib aku üle kuumeneda või süttida, mis võib põhjustada raske kehavigastuse.
- 13-2 Laadige akut seinakontaktist vahelduvvooluga vahemikus 220 kuni 240 V**  
Selle suunise eiramisel võib aku üle kuumeneda või jääda ebapiisavalt laetuks, mis võib põhjustada raske kehavigastuse.
- 13-3 Ärge kunagi kasutage trafot.**
- 13-4 Ärge kunagi ühendage akulaadijat mootorgeneraatori alalisvoolu toiteallikaga.**  
Laadija puruneb või saab põletuskahjustusi.
- 13-5 Vältige akukomplekti laadimist vihma, niiskes kohas või pritsiva vee läheduses.**  
Niiske või märja akukomplekti laadimine põhjustab elektrilöögi või lühise, mis omakorda võib põhjustada põletusi ning isegi tööriista süttimist.
- 13-6 Ärge puudutage toitejuhet või pistikut märja käe või kindaga.**  
See võib põhjustada elektrilöögist tingitud kehavigastuse.
- 13-7 Ärge asetage akulaadijale laadimise ajal riidet või muud katet.**  
See põhjustab ülekuumenemise ja põletuskahjustusi ning laadija võib isegi süttida.
- 13-8 Hoidke akukomplekt ja akulaadija eemal kuumusest ja lekidest.**
- 13-9 Ärge laadige akukomplekti kergestisüttivate materjalide läheduses.**
- 13-10 Laadige akukomplekti korralikult õhutatud kohas.**  
Vältige akukomplekti laadimist otsese päikesevalguse käes.
- 13-11 Laadige akukomplekti temperatuurivahemikus 5 °C (41 °F) kuni 40 °C (104 °F).**
- 13-12 Vältige akulaadija pidevat kasutamist.**  
Laske laadijal laadimiskordade vahel 15 minutit seista, et vältida häireid seadme kasutamisel.

**13-13 Kõik ventilatsiooniavasid või akukomplekti pistikupesad blokeerivad objektid võivad põhjustada elektrilöögi või töötörkeid.**

Kasutage laadijat tolmust ja muudest võõrmaterjalidest vabas keskkonnas.

**13-14 Käsitsege toitejuhet ettevaatlikult.**

Ärge kandke akulaadijat selle juhtmest kinni hoides. Ärge hoidke pistiku seinakontaktist lahutamisel kinni toitejuhtmest; see kahjustab juhet ning võib elektritraadid katki murda või põhjustada lühise. Vältige toitejuhtme kokkupuudet terava servaga tööriistade, kuumade materjalide, õli või rasvaga. Kahjustatud juhe tuleb ära parandada või välja vahetada.

**13-15 Ärge kasutage laadijat patareide laadimiseks.**

**13-16 Laadijat ei tohi kasutada lapsed või puudega inimesed ilma teise isiku juuresolekuta.**

**13-17 Lapsi tuleb jälgida, et nad laadijaga ei mängiks.**

**13-18 Asetage komplekti kork (Joonis 2.<sup>21</sup>) akukomplekti klemmile (Joonis 2.<sup>22</sup>).**

Kui akukomplekti ei kasutata, siis asetage lühiste vältimiseks selle klemmile kork.

**13-19 Vältige akukomplekti klemmi (metallosa) lühisesse sattumist.**

Klemmi lühis tekitab suure voolu, mis põhjustab akukomplekti ülekuumenemise ja kahjustumise.

**13-20 Ärge hoidke ega jätke tööriista suvel otsese päikesevalguse kätte. Tööriista jätmine kõrge temperatuuriga keskkonda võib põhjustada akukomplekti seisukorra halvenemist.**

**13-21 Ärge hoiustage täielikult tühjenenud akukomplekti. Kui täielikult tühjenenud akukomplekt süsteemist eemaldatakse ja pikaks ajaks seisma jäetakse, siis võib see kahjustuda. Laadige aku kohe pärast selle täielikku tühjenemist.**

**14. KANDKE TÖÖRIISTA KASUTAMISE AJAL TURVAKINDAID**

Sidumistraadil on teravad servad. Raskete kehavigastuste vältimiseks ärge puudutage teravaid servi.

**15. ENNE TÖÖRIISTA KASUTAMIST**

(Joonis 4 ja 5) Veenduge, et turvafunktsioonid töötaksid korralikult. Kui need ei tööta, siis ärge kasutage tööriista.

## 5. TÖÖRIISTA TEHNILISED ANDMED

TOOTE KIRJELDUS	MAX sarrusevarraste sidumisvahend „TWINTIER”
TOOTE NR.	RB441T(CE)
MÕÖTMED (koos akuga)	(K) 295 mm x (L) 120 mm x (P) 330 mm
KAAL	2,5 kg (5,6 naela) (koos akuga)
AKU	Liitium-ioonaku komplekt / JPL91440A
TÖÖTEMPERATUUR	-10...+40 °C / 14...104 °F
ÕHUNIISKUS	Suhteline õhuniiskus 80% või vähem

### <AKULAADIJA>

TOOTE KIRJELDUS	Liitium-ioonaku laadija
TOOTE NR.	JC925(CE)
SISEND	Vahelduvvool 220–240 V 50/60 Hz 1,4 A 160 W
VÄLJUND	Alalisvool 14,4 V 7,5 A, alalisvool 18 V 5,4 A, alalisvool 25,2 V 4,5 A
KAAL	1,5 kg / 3,3 naela
TÖÖTEMPERATUURI VAHEMIK	5...40 °C / 41...104 °F
TÖÖKESKKONNA ÕHUNIISKUSE VAHEMIK	Suhteline õhuniiskus 80% või vähem

### <AKUKOMPLEKT>

TOOTE KIRJELDUS	Liitium-ioonaku komplekt
TOOTE NR.	JPL91440A
NIMIPINGE	Alalisvool 14,4 V (3,6 V x 4 akuelementi)
NIMIMAHTUVUS	3,9 Ah (3900 mAh)
LAADIMISAEG	Kiiralaadimine – umbes 33 min (umbes 90% mahtuvusest) Täislaadimine – umbes 45 min (100% mahtuvusest)
TARVIKUD	Komplekti kork
KAAL	0,5 kg / 1,1 naela
LAADIMISTEMPORATUUR	5...40 °C / 41...104 °F
TÖÖTEMPERATUURI VAHEMIK	0...40 °C / 32...104 °F
TÖÖKESKKONNA ÕHUNIISKUSE VAHEMIK	80% suhtelist niiskust või vähem

SILMUST LAADIMISE KOHTA	Ligikaudu 4000 silmust (*järgmiste tingimuste korral: tavapärase temperatuur, kasutamata, täielikult laaditud aku ja 13 mm x 13 mm / #4 x #4 sarrusevardad)
-------------------------	---

## 6. TRAADI TEHNILISED ANDMED

<b>SIDUMISTRAAT</b>		TW1061T	TW1061T-PC	TW1061T-EG
<b>TRAADI TÜÜP</b>		Karastatud traat	Polükattega traat	Elektrolüütsingitud traat
<b>LÄBIMÕÖT</b>		1,0 mm	1,1 mm	1,0 mm
<b>SILMUST / POOLI KOHTA</b>	10 × 10 mm / #3 × #3	Ligikaudu 265 silmust	Ligikaudu 230 silmust	Ligikaudu 265 silmust
	13 × 13 mm / #4 × #4	Ligikaudu 240 silmust	Ligikaudu 210 silmust	Ligikaudu 240 silmust
	22 × 16 × 16 mm / #7 × #5 × #5	Ligikaudu 170 silmust	Ligikaudu 150 silmust	Ligikaudu 170 silmust

\*RB441T ei ühildu TW898-seeria ega TW1525-seeriaga.

## 7. TEHNILISED ANDMED

### 7-1 MÜRATASE

Väärtus mõõdetud Euroopa standardi EN 60745 kohaselt:

A-korrigeeritud helirõhutase (LpA): 79 dB

Määramatus (KpA): 3 dB

A-korrigeeritud helirõhutase (LWA): 79 dB

Määramatus (KWA): 3 dB

### 7-2 VIBRATSIOON

Väärtus mõõdetud Euroopa standardi EN 60745 kohaselt:

Vibratsiooni koguväärtused (ah): 0,5 m/s<sup>2</sup>

Määramatus (K): 0,1m/s<sup>2</sup>

- Vibratsiooni deklareeritud väärtus on mõõdetud vastavalt standardsele testimismeetodile ja seda võib kasutada erinevate tööriistade omavaheliseks võrdlemiseks.
- Vibratsiooni deklareeritud väärtust võib kasutada ka avalduva vibratsioonimõju eelhindamiseks.



### HOIATUS

- Olenevalt tööriista kasutusviisist võib elektritööriista tegeliku kasutamise käigus avalduv vibratsioon erineda vibratsiooni deklareeritud väärtusest.
- Määratlege kindlasti ohutusmeetmed kasutaja kaitsmiseks, tuginedes avalduva vibratsioonimõju eelhindangule tegelikes kasutustingimustes (võttes arvesse kasutamistsükli kõiki faase, nt lisaks tööriista töötamisajale ka väljalülitatud olekus viibimise aeg ja tühikäigul töötamise aeg).

(1) KIIRGUSEMISSIOON 30–1000 MHZ Klass A

#### Hoiatus

See on A-klassi toode. Kodustes tingimustes võib see segada raadiolaineid, mistõttu kasutaja peab kasutusele võtma vastavad abinõud.

(2) Ülepinge kategooria – IEC 60664-1 kohaselt 1. kategooria

(3) Saastamistase – IEC 60664-1 kohaselt 4. tase


(4) Konstruksioonisuunised – Masinadirektiivi lisa 1, EN60745-1, EN60745-2-18

## 8. RAKENDUSED


- Valmis valatud betoonpaneelid
- Hoonete vundamendid
- Ärihooned
- Teed ja sillad
- Põrandate küttetorud

## 9. KASUTATAVATE SARRUSEVARRASTE SUURUSED


### ■ 2 sarrusevarda kombinatsioon

	Miinumum	Maksimum
	10 × 10 mm / #3 × #3	22 × 22 mm / #7 × #7 25 × 19 mm / #8 × #6

### ■ 3 sarrusevarda kombinatsioon

	Miinumum	Maksimum
	10 × 10 × 10 mm / #3 × #3 × #3	22 × 16 × 16 mm / #7 × #5 × #5 25 × 13 × 13 mm / #8 × #4 × #4

### ■ 4 sarrusevarda kombinatsioon

	Miinumum	Maksimum
	10 × 10 × 10 × 10 mm / #3 × #3 × #3 × #3	16 × 16 × 13 × 13 mm / #5 × #5 × #4 × #4

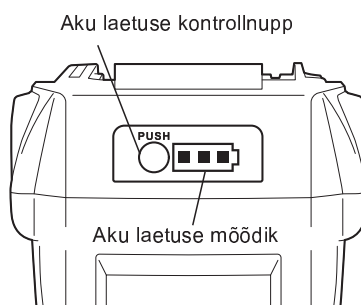
## 10. TOOTMISAASTA

Toote tootmisaasta on kantud korpusele (Joonis 1.⑫). Numbri kaks vasakpoolset kohta tähistavad tootmisaastat.






(Näide)  
17526035D  
T  
Aasta 2017

## 11.AKU SUUNISED

Teave aku laetuse näidiku kohta



- (1) Aku laetuse kontrollimiseks (v.a laadimise või laadimistööriista kasutamise ajal) vajutage aku laetuse kontrollnuppu.
- (2) Aku laetuse mõõdik süttib vastavalt aku laetusele.

	Aku laetus: 0%	Aku laetus: umbes 0...10%	Aku laetus: umbes 10...40%	Aku laetus: umbes 40...70%	Aku laetus: umbes 70...100%
Aku laetuse mõõdik	 Kõik näidikud on KUSTUNUD	 Üks punane näidik vilgub	 Üks punane näidik põleb	 Kaks punast näidikut põlevad	 Kolm punast näidikut põlevad

### Akukomplekti kasutusaeg

Kui märkate ükskõik millist allpool kirjeldatud tingimustest, siis on akukomplekt jõudnud oma kasutusea lõppu. Vahetage see uue vastu välja.

Kuigi akukomplekt on korralikult laetud (täielikult laetud), on sidumisaeg palju lühem.

#### MÄRKUS

- Kui see juhtub, siis ärge akukomplekti laadige. Kui mootori pöörlemiskiirus aeglustub, siis on akukomplekti toide peaaegu otsas. Tööriista kasutamise jätkamine põhjustab selle ületühjenemise, mille tulemuseks on akukomplekti lühem kasutusaeg jaööriista põhikorpuse tööprobleemid.
- Ärge kasutage akukomplekti, kui selle kasutusaeg on lõppenud. See põhjustabööriista põhikorpuse tööprobleeme. Kasutusea ületanud akukomplekti laadimine põhjustab ka akulaadija tööprobleeme.

### Liitiumioonaku utiliseerimine

MAX akukomplektis kasutatakse liitiumioonakut, mille viskamine olmejäätmete hulka võib olla seadusevastane. Teavet utiliseerimisvõimaluste ja käitlusnõuete kohta küsige kohalike jäätmekäitlusametnike käest.



#### ETTEVAATUST

Akukomplekti utiliseerimisel asetage lühiste vältimiseks kindlasti klemmi peale kork (ning kinnitage see isoleerteibiga).

## 12. KASUTUSJUHISED

### 1. Kuidas asetada sidumistraat

(Joonis 6) Seadke pealüliti (15) asendisse „OFF” (VÄLJAS), päästikulukk (2) asendisse „LOCK” (LUKUS) ja eemaldage akukomplekt (5).



#### ETTEVAATUST

- Olge ettevaatlik, et sidumistraati mitte maha pillata ega tugevalt pörotada. See võib põhjustada tööriista kahjustusi ja rikkeid.
- Sidumistraadi kätte võtmisel jälgige traadi otsa. See võib põhjustada kehavigastuse.

1-1 (Joonis 9) Vajutage tööriista vabastusnuppu (8) ja veenduge, et vabastusnupp oleks vabastustökises kinni (9).

1-2 (Joonis 10) Tõmmake keritud sidumistraadi ots välja.

#### KASUTAGE KINDLASTI AINULT ETTENÄHTUD SIDUMISTRAATI (MAX TW1061T-seeria).

Muude sidumistraatide kasutamisel võib seade puruneda. Seetõttu kasutage ainult ettenähtud sidumistraati MAX TW1061T-seeria. RB441T ei ühildu TW898-seeria ega TW1525-seeriaga.

#### ÄRGE KASUTAGE ROOSTES TRAATI.

Roostes traadi kasutamine võib põhjustada tööriista tööprobleeme.

1-3 (Joonis 11) Pöörake salve tõkist (6) 45° vastupäeva.

1-4 (Joonis 12, 13) Avage salve kate (24) ja asetage sidumistraat salve (7) nii, et pooli hoidepesa (25) külg oleks suunatud ülespoole.

1-5 (Joonis 14) Võtke tööriist vasakusse kätte, hoidke traadi otsa paremas käes ja võtke traat hoidepesast välja.

#### MÄRKUS

Uue sidumistraadi kaks traadiotsa on põimitud.

1-6 (Joonis 15) Tõmmake traadi ots sirgelt välja ja sisestage põimitud traat paralleelselt traadijuhikusse (19).

1-7 (Joonis 16) Kontrollige akna kaudu, kas põimitud traadiosa on möödunud kahest söötmise hammasrattast (18).

1-8 (Joonis 17) Lükake vabastustökis üles (9) ja kontrollige, kas vabastusnupp on üles tõusnud.

1-9 (Joonis 18) Sulgege salve kate ja pöörake salve tõkist 45° päripäeva.

### Kui aken on määrdunud

Avage aken (Joonis 1.17) ja pühkige mustus akna siseküljelt riidelapiga ära. Pärast puhastamist sulgege aken, et võõrkehade tööriista sisse ei pääseks.

### 2. Kuidas kasutada seadet RB441T

(Joonis 6) Seadke pealüliti (15) asendisse „OFF” (VÄLJAS), päästikulukk (2) asendisse „LOCK” (LUKUS) ja eemaldage akukomplekt (5).

2-1 (Joonis 19) Kinnitage akukomplekt tööriista põhikorpuse külge kuni kuulete klõpsatust.

2-2 (Joonis 20) Kui pealüliti (15) on keeratud asendisse „ON” (SEES), pöörab otsa konks (Joonis 1.16) käivitumiseks automaatselt.

Ärge mingil juhul asetage sõrmi sidumisosa ja tööriista otsa mis tahes pöörleva või liikuva osa lähedusse. Seadke pealüliti (15) asendisse „ON” (SEES) ja päästikulukk (2) asendisse „UNLOCK” (LUKUSTAMATA).

2-3 (Joonis 21) Kallutage tööriist ristatud sarrusevarraste suhtes 45° nurga alla.

2-4 (Joonis 22) Seadke keskosa tähis (11) kohakuti ristatud sarrusevarraste keskpaigaga.

2-5 Päästiku vajutamisel teostab tööriist automaatselt rea sidumistoiminguid (söötmine, lõikamine, haaramine ja sidumine).



#### HOIATUS

- (Joonis 23) Kui pealüliti (Joonis 1.15) on keeratud asendisse „ON” (SEES), pöörab otsa konks (Joonis 1.16) käivitumiseks automaatselt. Ärge mingil juhul asetage sõrmi sidumisosa ja tööriista otsa mis tahes pöörleva või liikuva osa lähedusse.
- Ärge puudutage mis tahes pöörlevat või liikutavat osa, näiteks otsa konksu või sidumistraati sidumistoimingu ajal (kui masin töötab).



### 3. Kuidas eemaldada sidumistraat

(Joonis 6) Seadke pealüliti (15) asendisse „OFF” (VÄLJAS), päästikulukk (2) asendisse „LOCK” (LUKUS) ja eemaldage akukomplekt (5).

3-1 (Joonis 9) Vajutage tööriista vabastusnappu (8) ja veenduge, et vabastusnapp oleks vabastustõkises kinni (9).

3-2 (Joonis 11) Pöörake salve tõkist (6), et avada salve kate.

3-3 (Joonis 24) Võtke sidumistraat salvest välja.

3-4 (Joonis 25) Võtke traat koos plastdetailiga traadijuhikust välja.

### 4. Kui sidumistraat otsa lõpeb

(Joonis 26) Kui traat loomulikul teel otsa lõpeb, tuleb plastdetail küljest ära ja selle saab utiliseerida eraldi plasti ja metalltraadina.

(Tavalise kasutamise korral jääb umbes 20 cm traati alles)

(Joonis 6) Seadke pealüliti (15) asendisse „OFF” (VÄLJAS), päästikulukk (2) asendisse „LOCK” (LUKUS) ja eemaldage akukomplekt (5).

### 5. Pinge reguleerimine

(Joonis 27.13) Selle valija abil on võimalik traadi pinge jõumomenti mõnevõrra reguleerida. Pinge suurendamiseks keerake seda vastupäeva. Pinge vähendamiseks keerake seda päripäeva.

### 6. Toite automaatse väljalülitamise funktsioon

**Sellel tööriistal on toite automaatse väljalülitamise funktsioon, mis säästab akut, kui tööriista parajasti ei kasutata.**

Kui tööriista 30 minutit ei kasutata, siis lülitatakse see automaatselt välja. Kui toide on automaatselt välja lülitatud, siis tööriista kasutamiseks keerake pealüliti asendisse OFF (VÄLJAS) ning seejärel uuesti asendisse ON (SEES).

### 7. Õige pinguloleku saavutamiseks

7-1 (Joonis 21) Kallutage tööriist ristatud sarrusevarraste suhtes 45° nurga alla.

7-2 (Joonis 22) Seadke keskosa tähis (11) kohakuti ristatud sarrusevarraste keskaigaga.

7-3 (Joonis 28) Hoidke tööriista ristatud sarrusevarraste pinna suhtes risti.

### Tööriista kasutamise ajal

Ärge liigutage tööriista sidumistoimingu ajal kuni tööriist on sidumise automaatselt lõpetanud.

7-4 (Joonis 29) Sidumine vastassuunas.

7-5 (Joonis 30) Ristisidumine.

Painutage esimese sidumise sõlme, enne kui hakkate teist sidumist tegema.

### 8. Kuidas varem kasutatud sidumistraati uuesti laadida

(Joonis 31) Ilma kahte traati väänamata sisestage need traadijuhikusse (19).

## 13.HOIULE ASETAMINE

Ärge hoidke tööriista külmas keskkonnas.

Hoidke tööriista soojas.

Kui te tööriista ei kasuta, siis hoidke seda soojas ja kuivas kohas. Hoidke tööriista lastele kättesaamatus kohas.

### SIDUMISTRAADI POOLI EEMALDAMINE


Kui olete sidumistraadi lõpuni kasutanud, siis eemaldage pool tööriista küljest.

### TÖÖRIISTA HOIULE ASETAMINE

Kui olete sidumistööd lõpetanud või teete tööriista kasutamises pausi, seadke pealüliti (Joonis 1.15) asendisse „OFF” (VÄLJAS), päästikulukk (Joonis 1.2) asendisse „LOCK” (LUKUS) ja eemaldage akukomplekt (Joonis 1.5). Tööriista ja selle tarvikuid tuleks hoida hästi õhutatud kuivas kohas, kus temperatuur ei ületa 40 °C (104 °F). Akukomplekti, millele on lühiste vältimiseks paigaldatud komplekti kork (Joonis 2.21), tuleb hoida hästi õhutatud kuivas kohas, mille temperatuur ei ületa 30 °C (86 °F).

## 14. HOIATUSHELID JA MIDA NENDE KÖLAMISEL TEHA

Järgnevate tingimuste korral toob tööriist kuuldavale hoiatushelid. Hoiatusheli kõlamisel toimige vastavalt tingimuse juures olevale kirjeldusele.

 <b>HOIATUS</b>
<ul style="list-style-type: none"> <li>• Kirjeldatud tingimuste korral seadke enne kirjelduses toodud tegevuste alustamist pealüliti (Joonis 1.15) asendisse „OFF” (VÄLJAS), päästikulukk (Joonis 1.2) asendisse „LOCK” (LUKUS) ja eemaldage akukomplekt (Joonis 1.5).</li> <li>• Kui seate pealüliti asendisse „ON” (SEES), siis ärge mitte mingi juhul puudutage tööriista tipu sidumisosa ega pöörlevaid osi.</li> </ul>

<Helide tüübid ja mida nende kõlamisel teha>

Helide tüübid	Võimalik põhjus	Tegevus
Ühekordne (Pi, pi, pi...)	Traat on konksu juures kinni kiilunud (Joonis 1.16)	Kontrollige, kas konksu juures on traat või mõni muu ese kinni kiilunud
	Mootor on kuumenenud	Laske tööriista maha jahtuda
Kahekordne (Pi-pi, pi-pi, pi-pi...)	Tühjenenud aku	Laadige akukomplekti
	Akukomplekt pole korralikult pessa sisestatud	Sisestage akukomplekt korralikult pessa
Kolmekordne (Pi-pi-pi, pi-pi-pi, pi-pi-pi...)	Sidumistraat on otsa lõppenud	Paigaldage uus sidumistraat
	Sidumistraat on kinni kiilunud	Avage salve kate (Joonis 12.24) ja vabastage kinnikiilunud traat
Pidev kõrgetooniline piiks (Piii...)	Koolutusjuhik (Joonis 1.10) on lahti	Vaadake üle, millised sarrusevarraste läbimõõdud on tööriista jaoks ette nähtud
Üks lühike ning pidev kõrge- ja madalatooniline heli (Pi-po / pii poo pii poo...)	Sisemus; defekt seadmesiseses ajamimehhanismis	Lõpetage kohe seadmega töötamine ja seadke enne edasisi toiminguid pealüliti (Joonis 6.15) asendisse „OFF” (VÄLJAS), päästikulukk (Joonis 6.2) asendisse „LOCK” (LUKUS) ja eemaldage akukomplekt (Joonis 6.5). Seejärel pöörduge jaemüüja poole, kellelt otsite tööriista, või MAX CO. LTD volitatud edasimüüja poole.

<Kui helisignaali ei kõla, kuid on põhjust kahtlustada riket>

Tunnus	Võimalik põhjus	Tegevus
<b>Pealüliti on asendis „ON” (SEES), kuid seade ei tööta</b>	Aku on tühi	Paigaldage uus aku ja kontrollige, kas seade töötab
<b>Seade ei toimi</b>	Toite automaatse väljalülitamise funktsioon on rakendunud	Seadke pealüliti (Joonis 1.15) asendist OFF (väljas) asendisse ON (sees)
<b>Silmus ei ole korrektne</b>	Traat puudutab sidumise ajal sarrusevardaid	Hoidke tööriista nii, et traat ei puudutaks sarrusevardaid
<b>Väändunud</b>	Sarrusevardad on tööriista jaoks suurusega	Kasutage tööriista ettenähtud suurusega sarrusevarrastel
	Pinge reguleerimise valija on seatud liiga suure pinge asendisse	Muutke pinge reguleerimise valija (Joonis 1.13) asendit
<b>Pinge pole piisav</b>	Sidumisosas ei asu keskosa tähise (Joonis 22.11) juures	Seadke keskosa tähis täpselt kohakuti ristatud sarrusevarraste keskpaignaga ja vajutage päästikut
	Sarrusevardad on tööriista jaoks vale suurusega	Kasutage tööriista ettenähtud suurusega sarrusevarrastel
	Pinge reguleerimise valija on seatud liiga väikese pinge asendisse	Muutke pinge reguleerimise valija (Joonis 1.13) asendit
<b>Silmuse kuju on nähtavalt moondunud</b>	Seadme osad on kulunud või purunenud	Lõpetage kohe seadmega töötamine ja seadke enne edasisi toiminguid pealüliti (Joonis 6.15) asendisse „OFF” (VÄLJAS), päästikulukk (Joonis 6.2) asendisse „LOCK” (LUKUS) ja eemaldage akukomplekt (Joonis 6.5). Seejärel pöörduge jaemüüja poole, kellelt ostsite tööriista, või MAX CO. LTD volitatud edasimüüja poole.
<b>Kinnikiilumise sagedus suureneb</b>		

- Selle juhendi sisu võidakse juhendi parandamiseks ette teatamata muuta.



**MAX EUROPE B.V.**  
Camerastraat 19  
1322 BB Almere The Netherlands  
Phone: +31-36-546-9669  
FAX: +31-36-536-3985  
sales@max-europe.com  
www.max-europe.com

170425-00/00

